



**Nazar Tekstil San. ve Tic.
A.Ş.**

İplik Üretim Tesisi

Acil Durum Eylem Planı

Ocak 2022



İçindekiler

İçindekiler	ii
1.0 Giriş	1-1
1.1 Proje Tanımı	1-1
1.2 Amaç ve Kapsam	1-1
1.3 Yasal Çerçeve	1-2
1.3.1 Türk Mevzuatı	1-2
1.3.2 Uluslararası Kriterler.....	1-2
2.0 Acil Durum Ekipleri	2-1
2.1 Acil Durum Ekiplerinin Kurulması ve Görevleri	2-1
2.1.1 Yangın Söndürme Ekibi	2-1
2.1.2 İlk Yardım Ekibi.....	2-1
2.1.3 Kurtarma Ekibi	2-1
2.1.4 Koruma Ekibi	2-2
2.2 Acil Durum Ekiplerinin Çalışma Esasları	2-2
2.2.1 Yangın Söndürme ve Kurtarma Ekip Şefinin Çalışma Esasları.....	2-2
2.2.2 Yangın Söndürme Ekip Üyelerinin Çalışma Esasları	2-3
2.2.3 Kurtarma Ekip Üyelerinin Çalışma Esasları	2-3
2.2.4 İlk Yardım Ekip Şefinin Çalışma Esasları	2-4
2.2.5 İlk Yardım Ekip Üyelerinin Çalışma Esasları	2-4
3.0 Acil Durumlar	3-1
3.1 Toplanma Yeri	3-1
3.2 Acil Durumlarda Yapılması Gerekenler	3-1
3.3 Acil Durumlarda Haberleşme	3-1
3.4 Alarm Uygulamaları Ve Tatbikatlar	3-1
4.0 Acil Durumlarda Yapılması Gerekenler	4-1
4.1 Depremde Yapılması Gerekenler Talimatı	4-1
4.2 Elektrik Çarpmalarında Yapılması Gerekenler Talimatı	4-4
4.3 Elektrik Yanıklarında Yapılması Gerekenler Talimatı	4-5
4.4 İş Kazalarında Yapılması Gerekenler Talimatı.....	4-6
4.5 Patlamada Yapılması Gerekenler Talimatı.....	4-7
4.6 Sabotajda Yapılması Gerekenler Talimatı.....	4-8
4.7 Travmalarda Yapılması Gerekenler Talimatı	4-9
4.8 Yangında Yapılması Gerekenler Talimatı	4-10
4.9 Yanıklarda Yapılması Gerekenler Talimatı.....	4-12

4.10 Zehirlenmelerde Yapılması Gerekenler Talimatı..... 4-13

5.0 Acil Durum Telefon Listesi.....i

1.0 Giriş

1.1 Proje Tanımı

Nazar Tekstil San. ve Tic. A.Ş. (Nazar Tekstil), Kahramanmaraş İli, Türkoğlu İlçesi, Kılılı Mahallesi, Balsuyu Bulvarı, No:53/1 adresinde bulunan ring kompakt tesisinde %100 pamuk ipliği üretimi yapılmaktadır, tesiste Ne 24/1'den Ne 60/1'e kompakt dokuma ve triko iplik üretilmektedir. Günlük üretim kapasitesi ortalama 35.000 kg'dır. Tesiste 4,592 MW kapasiteli ko-jenerasyon tesisi ve 2.2MW kapasiteli güneş enerji panelleri bulunmakta olup bu tesislerde üretilen enerji iplik üretiminde kullanılmaktadır. Fabrika alanında mevcut kapasiteye ek günlük 75 000 kg iplik üretimi için kapasite artışı projesi kapsamında inşaat faaliyetleri devam etmektedir.

BCA Grup (BCA), mevcut çevresel ve sosyal yükümlülüklerin belirlenmesi için kapsamlı bir inceleme gerçekleştirmiş ve başta İplik Üretim Tesisi Kapasite Artışı ve Enerji Üretim Tesisleri (Proje) ilgili teknik/izinlerle ilgili/yasal riskleri değerlendirmek için mevcut çevresel ve sosyal dokümanları gözden incelenmiş ve Türk Çevre Mevzuatı, Dünya Bankası Çevresel ve Sosyal Standartları, IFC Performans Standartları ve IFC / WB Kılavuzlarına (Çevre, Sağlık ve Güvenlik Genel Kılavuzu, Tekstil Üretimi için Çevre, Sağlık ve Güvenlik Kılavuzuna) göre Yönetim Planları hazırlanmıştır.

1.2 Amaç ve Kapsam

Bu çalışma kapsamında, mevcut tesisin ve önerilen Kapasite Artışı Projesinin etkilerinin en aza indirilmesi ve kabul edilebilir düzeylerde tutulabilmesi amacıyla Acil Durum Eylem Planı (ADEP) hazırlanmıştır¹. Plan, projenin inşaat ve işletme dönemlerini kapsamaktadır ve Plan ihtiyaç duyulduğunda (yeni bir risk belirlendiğinde) veya 4 yılda bir revize edilecektir.

IFC Performans Standardı 2, işgücünün değerli bir varlık olduğunu ve insan kaynakları iyi yönetiminin, örgütlenme özgürlüğü ve toplu pazarlık hakkı da dâhil olmak üzere işçi haklarına saygıya dayalı sağlam bir işçi-yönetim ilişkisinin işletmenin sürdürülebilirliğinin temel bileşenleri olduğunu kabul etmektedir.

Projeden kaynaklı iş sağlığı ve güvenliğini etkileyebilecek risklerin belirlenmesi ve yönetilmesi için Projeye özel İş Sağlığı ve Güvenliği Yönetim Planı, Acil Durum Eylem Planları, Risk Değerlendirme Dokümanları hazırlanmıştır.

Acil Durum Eylem Planı, yerel yönetmeliklerin yanı sıra, Dünya Bankası Çevresel ve Sosyal Standardı 2, IFC Performans Standardı 2, IFC / WB Çevre, Sağlık ve Güvenlik Kılavuzları ve ilgili uluslararası kriterler göz önüne alınarak hazırlanmıştır.

¹ Acil Durum Eylem Planı, Dedeoğlu OSGB tarafından Proje için hazırlanan 14.01.2020 tarihli Acil Durum Planı'na uyumlu olarak hazırlanmıştır.

Önerilen proje için hazırlanan ADEP, projenin inşaat ve işletme aşamaları sürecinde oluşması muhtemel acil durumlarda çalışanların karşılaşabileceği sağlık, güvenli ve emniyet risklerinin ortadan kaldırılması ya da en aza indirilmesini sağlayacak eylemlerin detaylarını belirlemektedir.

Acil Durum Eylem Planı, Nazar Tekstil ve Yükleniciler için geçerlidir. Yükleniciler, bu planın gereksinimlerini karşılamak için saha prosedürlerini geliştirmekle sorumludur.

1.3 Yasal Çerçeve

1.3.1 Türk Mevzuatı

Çalışma kapsamında göz önünde bulundurulmuş mevzuat listesi sınırlı kalmamak şartıyla aşağıda belirtilmiştir:

- 6331 sayılı İş Sağlığı ve Güvenliği Kanunu,
- 4857 sayılı İş Kanunu,
- 29.12.2012 tarihli ve 28512 sayılı Resmi Gazete'de yayımlanan İş Sağlığı ve Güvenliği Risk Değerlendirmesi Yönetmeliği,
- 18.06.2013 tarihli ve 28681 sayılı Resmi Gazete'de yayımlanan İş Yerlerinde Acil Durumlar Hakkında Yönetmelik

1.3.2 Uluslararası Kriterler

Dünya Bankası Çevresel ve Sosyal Standartları 2, IFC Performans Standartları 2, IFC Çevre, Sağlık ve Güvenlik Genel Kılavuzu ve IFC Tekstil Üretimi için Çevre, Sağlık ve Güvenlik Genel Kılavuzu uyarınca proje sahibinin, proje ömrü boyunca çalışanların sağlık ve güvenliğine yönelik riskleri ve etkileri değerlendirmesi ve iyi uluslararası endüstri uygulamaları ile tutarlı önleyici ve kontrol önlemleri oluşturması gerekmektedir.

Bu sebeple Acil Durum Eylem Planı, Dünya Bankası Çevresel ve Sosyal Standardı 2, IFC Performans Standardı 2, IFC / WB Çevre, Sağlık ve Güvenlik Kılavuzları ve ilgili uluslararası kriterler göz önüne alınarak hazırlanmıştır.

2.0 Acil Durum Ekipleri

2.1 Acil Durum Ekiplerinin Kurulması ve Görevleri

İş Yerlerinde Acil Durumlar Hakkında Yönetmelik gereğince acil durum ekipleri kurulmalı ve görevleri belirlenmelidir.

2.1.1 Yangın Söndürme Ekibi

Görevi: Acil durumlarda, binada çıkacak yangına derhal müdahale ederek yangının genişlemesine mani olmak ve söndürmek

	Adı ve Soyadı	Ekipteki Görevi	İşyerindeki Görevi
1		BAŞKAN	
2			
3			

2.1.2 İlk Yardım Ekibi

Görevi: Yangın ve diğer acil durumlarda yaralanan veya hastalanan kişilere ilk yardım yapmak bu kişi ilkyardım sertifikasına sahip olmalıdır.

	Adı ve Soyadı	Ekipteki Görevi	İşyerindeki Görevi
1		BAŞKAN	
2			
3			

2.1.3 Kurtarma Ekibi

Görevi: Yangın ve diğer acil durumlarda can ve mal kurtarma işlerini yapmak

	Adı ve Soyadı	Ekipteki Görevi	İşyerindeki Görevi
1		BAŞKAN	
2			
3			

2.1.4 Koruma Ekibi

Görevi: kurtarma ekibince kurtarılan eşya ve evrakı korumak, yangın nedeniyle ortaya çıkması muhtemel panik ve kargaşayı önlemek

	Adı ve Soyadı	Ekipteki Görevi	İşyerindeki Görevi
1		BAŞKAN	
2			
3			

2.2 Acil Durum Ekiplerinin Çalışma Esasları

İş Yerlerinde Acil Durumlar Hakkında Yönetmelik gereğince acil durum ekipleri kurulmalı ve görevleri belirlenmelidir.

2.2.1 Yangın Söndürme ve Kurtarma Ekip Şefinin Çalışma Esasları

İşyerinde alınmış yangın tedbirlerin sürekli kontrol altında tutmalıdır. Bu yönde Bölüm 3'te verilen iş yeri yangın kontrol formunu düzenlemelidir.

Yangın söndürme ve yangından korunma araç gereç ve cihazlarının tespitini yapmalıdır.

Tespit edilen aksaklıkları acil durum yöneticisi ve işveren veya işveren vekiline bildirerek bunların giderilmesi sağlanmalı ve takibi yapılmalıdır.

Ekiplerde görevli personellerin şahsi dosyalarını tutmalı, görevleri ile ilgili hususların takibini sağlamalıdır.

İşyerinde meydana gelen yangının acilen itfaiyeye ve ilgili yerlere duyurulmasını sağlamalıdır.

Yangın anında personeli göreve acilen sevk ederek söndürme, kurtarma, koruma ve ilk yardım çalışmalarını yönetmelidir.

Yangın yerinin alt, üst ve yanlarındaki kısımlarda gereken tedbirleri aldırılmalı yangını söndürmeye veya genişlemesini önlemeye çalışmalıdır.

Görevli personelin yangın tedbirleri konusunda yıllık eğitim ve tatbikatlarının yaptırılmasını sağlamalıdır.

İtfaiye ve sivil savunma ile iş birliği yapmalı ve bilgi alışverişinde bulunmalıdır.

2.2.2 Yangın Söndürme Ekip Üyelerinin Çalışma Esasları

Herhangi bir yangın ve kurtarma olayında paniğe kapılmamalı ve kendisi ile başka bir kişiyi tehlikeye atmadan söndürme ve kurtarma çalışmalarını yapmalıdır.

Sorumla bulunduğu alan ve bölümlerde çıkacak yangına derhal müdahale etmeli, yangını söndürmeli ve yayılmasına mani olmalıdır. Bu çalışmada yangın olayı yerine en yakın olan ekip üyesi mevcut yangın söndürücüyü alıp rüzgârı arkasına alarak;

Cihazın mührünü kopartmalı, cihazın pimini çekmeli, cihazın hortum ucundan çıkan kimyasal maddeyi alevin ön ve alt kısmına tutarak alevin arkasına doğru söndürerek ilerlemeli, elektrikli cihaz, kablo, pano, jeneratör vb. elektrik yangınlarında kesinlikle su kullanmamalı kuru toz tipi yangın söndürücü kullanmalıdır.

Yangın esnasında ve sonrasında yangın ve kurtarma ekip şefinin vereceği emirler yerine getirilmelidir.

İşyerinde periyodik olarak düzenlenen yangın eğitimlerine ve yangın tatbikatlarına katılmalıdır.

İşyerinde alınmış yangın tedbirlerini sürekli kontrol altında tutmalıdır. Tespit ettiği aksaklıkları yangın söndürme ve kurtarma ekip şefine bildirmelidir.

İşyerinde olağan durumlarda yangın kaçış yollarını denetleyerek sürükle kullanılabilir durumda olmasını sağlamalıdır,

İtfaiye ve gelen diğer müdahale, kurtarma ekiplerine yardımcı olmalıdır.

2.2.3 Kurtarma Ekip Üyelerinin Çalışma Esasları

İşyerinde olağan durumlarda yangın kaçış yollarını denetleyerek sürekli kullanılabilir durumda olmasını sağlamalıdır.

İşyerinde bulunan kişilerin tahliyesine yardımcı olmalıdır.

Yangın esnasında ilk olarak yangından etkilenmiş ve kurtarılan kişilerin ilk yardım ekibine teslim edilmesi sağlanmalıdır.

Daha sonra “öncelikle kurtarılması gereken” kıymetli dosya, belge, bilgisayar vb. kurtarma ekip şefine teslim edilmelidir. Kurtarma işlemi sırasında kesinlikle ekip üyesi kendisini tehlikeye atmamalıdır.

Yangın tedbirleri ile ilgili eğitim ve tatbikatlara katılmalıdır.

Yangının yayılabileceği yerlerdeki çalışan personelin ve malzemenin tahliyesinin yapılmasına yardımcı olmalıdır.

Yangın esnasında ve sonrasında yangın ve kurtarma ekip şefinin vereceği emirler yerine getirilmelidir.

2.2.4 İlk Yardım Ekip Şefinin Çalışma Esasları

İşyerinde alınmış ilk yardım tedbirlerini sürekli kontrol altında tutmalıdır.

İşyerinde ilk yardım amacıyla bulunan sedye, ilaç, sargı malzemeleri vb. araç gereç ve cihazlarının tespitini yapmalıdır.

Tespit edilen aksaklıkların acil durum yöneticisi ve işveren veya işveren vekiline bildirerek bunların giderilmesini sağlamalı ve takibini yapmalıdır.

Ekiplerde görevli personelin şahsi dosyalarını tutmalı, görevleri ile ilgili hususların takibini sağlamalıdır.

İş yerinde meydana gelen yangın, patlama, iş kazası vb. durumlarda yangın ve kurtarma ekip şefi ile birlikte çalışmalıdır.

Kişilerin yaralanması ile sonuçlanan olaylarda personeli göreve acilen sevk ederek ilk yardım çalışmalarını yönetmelidir.

Görevli personelin ilk yardım tedbirleri konusunda yıllık eğitim ve iş yeri tatbikatlarının yaptırılması ve katılımları sağlamalıdır.

2.2.5 İlk Yardım Ekip Üyelerinin Çalışma Esasları

Ekip şefinin vereceği talimatları yerine getirmelidir.

Tahliye gerektiren durumlarda bütün çalışanların isim listesine göre sayımı yapmalıdır.

Gerektiğinde iş yerinde çalışan işçilerin tahliyesine yardımcı olmalıdır.

Yaralı ve hastaların isim ve durumlarını tespit ederek, tıbbi ilkyardım gelene veya sağlık kurumuna götürünceye kadar gereken ilk yardımı yapmalıdır.

İlk yardım malzemesi acil toplanma alanına getirerek gerekli müdahaleyi yapmalıdır.

Durumu ağır olanları tespit ederek ambulans istemeli ve hastaneye gönderilmesini sağlamalıdır.

İşyerinde yapılan eğitim çalışmalarına katılmalıdır.

İşyerinde alınmış ilk yardım tedbirlerini sürekli kontrol altında tutmalı, tespit ettiği aksaklıkları ilk yardım şefine bildirmelidir.

3.0 Acil Durumlar

3.1 Toplanma Yeri

Acil durum toplanma noktası: İşletmenin ön kısmı

Acil durumlarda yapılacak işler ihtiyaç duyulduğunda hazırlanacak olan talimatlarda belirtilecektir.

Acil durumun duyulmasıyla birlikte tüm personel ve ziyaretçiler acil çıkış yollarını kullanarak " Acil Durum Toplanma Noktası" nda bir araya gelmelidirler.

3.2 Acil Durumlarda Yapılması Gerekenler

Yangında, Depremde, Sabotajda, Patlamalarda, Elektrik Çarpmalarında, İş Kazalarında, Yanıklarda, Elektrik Yanıklarında, Travmalarda, Zehirlenmelerde yapılması gerekenler hakkında talimatlar aşağıdaki 4. bölümde verilmiştir.

3.3 Acil Durumlarda Haberleşme

Acil durumlarda gerekli olabilecek telefon numaraları, "Acil durum telefon listesi" nde belirtilecek ve herkesin ulaşabileceği yerlere asılarak, güncelliği sağlanacaktır. Ekipler, grup için iletişimi telefon dışında, telsiz vb. cihazlar ile de gerçekleştirebileceklerdir. Hazırlanan bu planın ekinde mevcut acil durum telefon listesi vardır. Bir kopyası alınarak asılmalıdır.

3.4 Alarm Uygulamaları Ve Tatbikatlar

Binaların yangından korunması hakkında yönetmelik madde 129;

Acil durum ekiplerinin personeli; İşletme sahibi, şantiye yöneticisi veya amirinin sorumluluğunda yangından korunma, yangının söndürülmesi, can ve mal kurtarma, ilk yardım faaliyetleri, itfaiye ile işbirliği ve organizasyon sağlanması konularında, mahalli itfaiye ve afet teşkilatlarından yararlanılarak eğitilir ve yapılan tatbikatlar ile bilgi ve becerileri artırılır. Ekip personeli ile işletmedeki diğer görevliler, yangın söndürme alet ve malzemelerinin nasıl kullanılacağı ve en kısa zamanda itfaiye nasıl ulaşılacağı konularında tatbiki eğitimden geçirilir. İşletmede senede en az 1 kez söndürme ve tahliye tatbikatı yapılır. Tatbikat sırasında aşağıda verilen form kullanılarak kontroller sağlanır:

İŞYERİ YANGIN KONTROL FORMU

YANGIN İLE İLGİLİ GEREKENLER			
NO	KONTROL EDİLEN	EVET	HAYIR
1.	İş yerinde yangın ekibinde kimlerin bulunacağı ve yangın anında yapılması gerekenler bildirilmiş mi?		
2.	Bölümde işyeri yangın ekibi içerisinde bulunan işçiler var mı?		
3.	Yeterli sayıda içinde köpük, karbon tetra klorür, karbondioksit ve bikorbonat tozu veya diğer benzeri etkili maddeler bulunan yangın söndürme tüpü var mı?		
4.	Yangın söndürme tüplerinin 6 aylık periyodik kontrolleri yapılmış mı?		
5.	Yangın hortumları dolaplarında sarılı vaziyette bulunuyormu?		
6.	Yangın hortumlarının 3 ayda bir kontrolü yapılıyormu?		
7.	Yangın söndürme ekipmanlarının yerleri işaretlenmiş mi?		
8.	Yangın söndürme ekipmanlarının önünde engel var mı?		
9.	Yangın söndürme tüpleri bulunması gereken yerlerde mi?		
10.	Yangın tehlikesi içeren ısıl işlem vb. Çalışmalarda çalışma mahallinde yangın söndürme tüpü bulunduruluyormu?		
11.	İşyerinde dağınık vaziyette kâğıt, karton, kumaş, kimyasal gibi yanıcı maddeler bulunuyor mu?		
12.	İşyerinde kontrolsüz bırakılmış boş veya dolu kimyasal kapları bulunuyor mu?		
13.	İşyerinden genel yangın ikaz sistemi duyulabiliyor mu?		
14.	İşyerinde acil durumlarda kullanılması gereken yol ve kapılar işaretlendirilmiş mi?		
15.	İşyerinde ateş yakılıyor mu?		
16.	Çalışan işçiler yangın anında yapması gerekenleri biliyor mu?		
17.	Depolama alanlarında yangın söndürme ekipmanları var mı?		

4.0 Acil Durumlarda Yapılması Gerekenler

4.1 Depremde Yapılması Gerekenler Talimatı

Deprem Sırasında Yapılması Gerekenler

- İlk sarsıntı hissedildiğinde sakin olun, paniğe kapılmayın. Çünkü panik, sağlıklı düşünmeyi engeller.
- İlk 10-15 saniye içinde bulunulan yerden güvenli bir açık alana çıkma olanağı varsa çıkılmalıdır. Kapalı bir yerde iseniz düşebilecek eşya ve nesnelere dikkat edin.
- Başınızı baret, kalın kitap, minder veya tahta ile koruyun.
- Harici yangın merdivenlerini kullanın.
- Binada çıkıştan uzakta bulunuyorsanız, dışarıya çıkmaya çalışmayın.
- Mümkünse hemen elektrik şalteri ve gaz vanalarını kapatın.
- Kesinlikle, balkona çıkmayın.
- Merdivenleri ve asansörü kullanmayın.
- Üst katlarda iseniz aşağıya atlamaya kalkışmayın.
- Yaşam Üçgeni alanı oluşturun.
- Masa veya kapı altı gibi yerler yerine ağırlık merkezi yere yakın olan çelik dolap, para kasaları, koltuk gibi nesnelere yanına yan olarak yatılmalı ve dizler karına doğru çekilerek, eller başın üstünde kenetlenmelidir.(cenin pozisyonu)



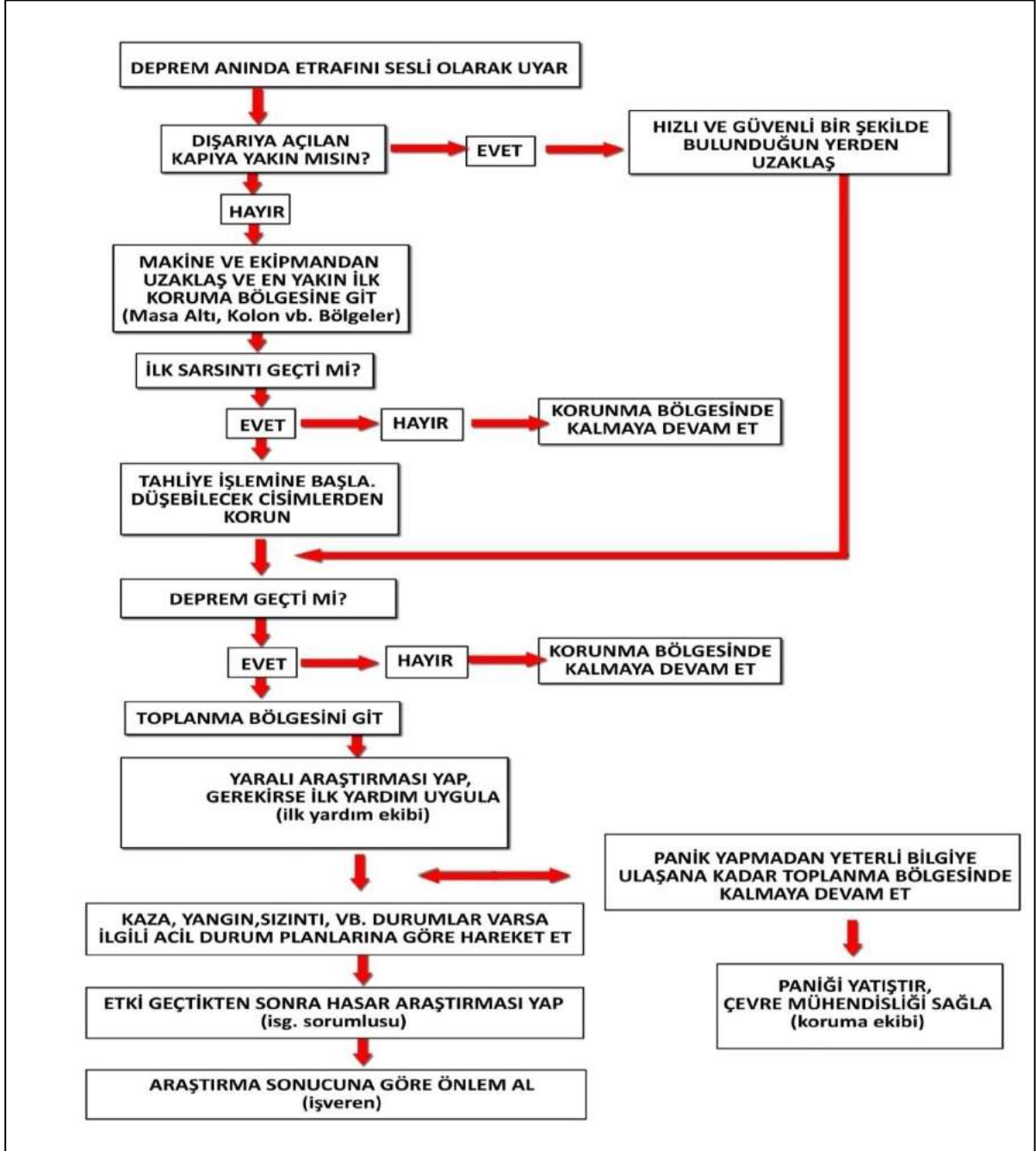
- Kapı pervazları altında bulunulmamalıdır. Taşıyıcı hiçbir özelliği yoktur.
- Güvenli bir yerde saklanamıyorsanız, pencerelerden uzakta sırtınızı pencereye dönerek diz çökün ve dirseklerinizle yüzünüzü koruyup ellerinizi boynunuzun arkasında birleştirin.
- Patlayan bir duvardan hızla fırlayan tuğla parçacıkları kişiler için yaşamsal tehlikedir. Duvardan gelecek sıva tozlarının solunması akciğerlerde komplikasyonlara sebep olabilir. Bu nedenle patlamanın ilk anında ağızınızı ve burnunuzu koruyun.

Deprem sonrası yapılacaklar

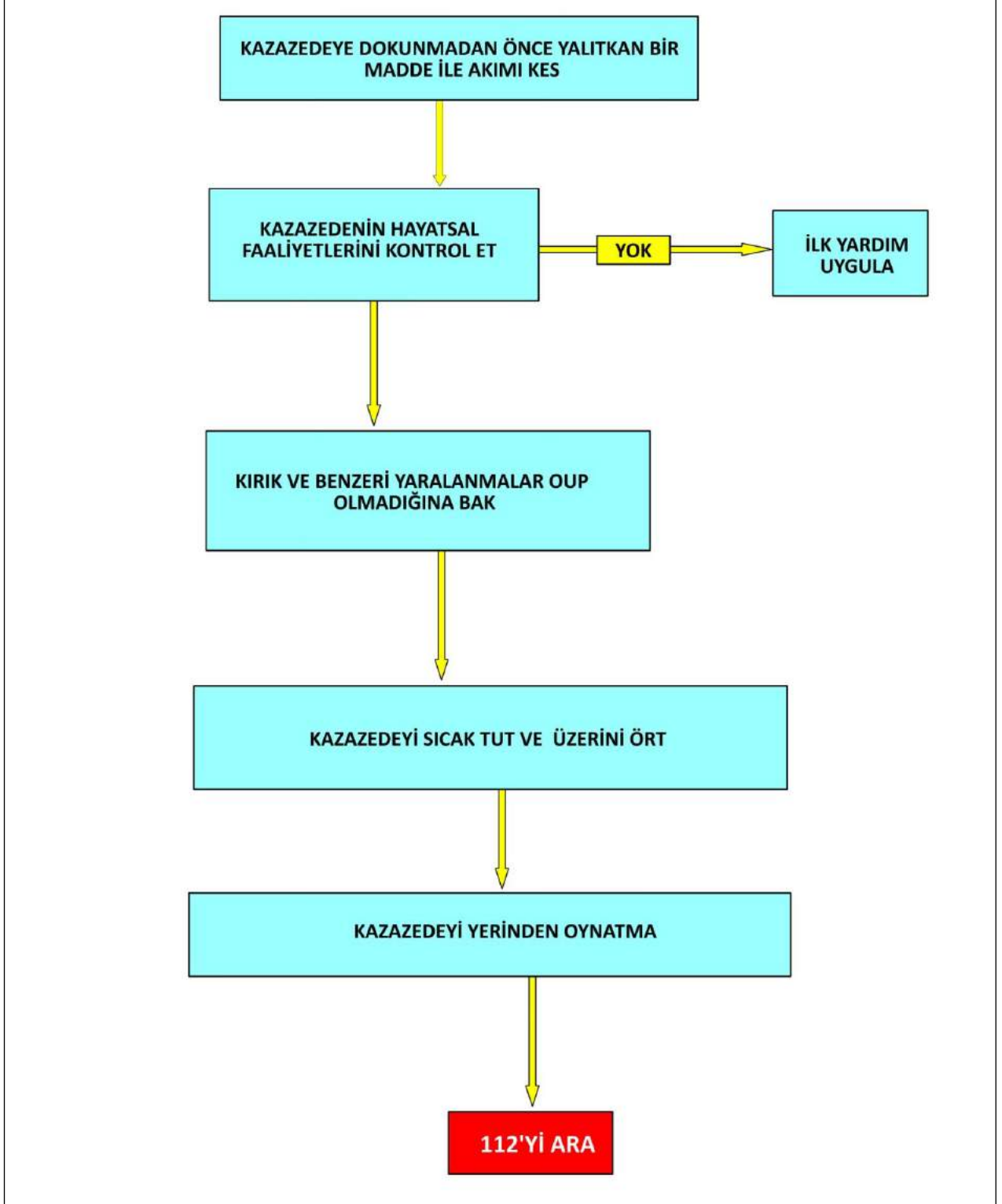
- Panik olmayın.
- Ocağı vb. ekipmanları söndürün, elektrikle çalışan aletleri kapatın.
- Elektrik sigortalarını kapatın
- LPG tüp, Doğalgaz ve Su vanalarını kapatın
- Binayı terk ederken asansörü kullanmayın.
- Gaz sızıntısına karşı sigara yakmayın.
- Çantanızı ve kimliğinizi alın.
- Hemen otomobile yola çıkmayın. Trafiğin tıkanması ambulans, itfaiye ve diğer yardım araçlarının zamanında ihtiyacı olanlara ulaşmasını engelleyecektir.
- Elektrik hat ve direklerinden uzak durun.
- Hasarı azda olsa yetkililer izin vermedikçe içeri girmeyin.
- Olası bir sonraki depreme karşı hazırlıklı olun.
- Depremden sonra size daha önceden söylenmiş toplanma alanında bekleyin.
- Deprem hakkında söylenti yaymayın, resmi açıklamalar dışındaki söylentilere inanmayın

Enkaz Altında İseniz

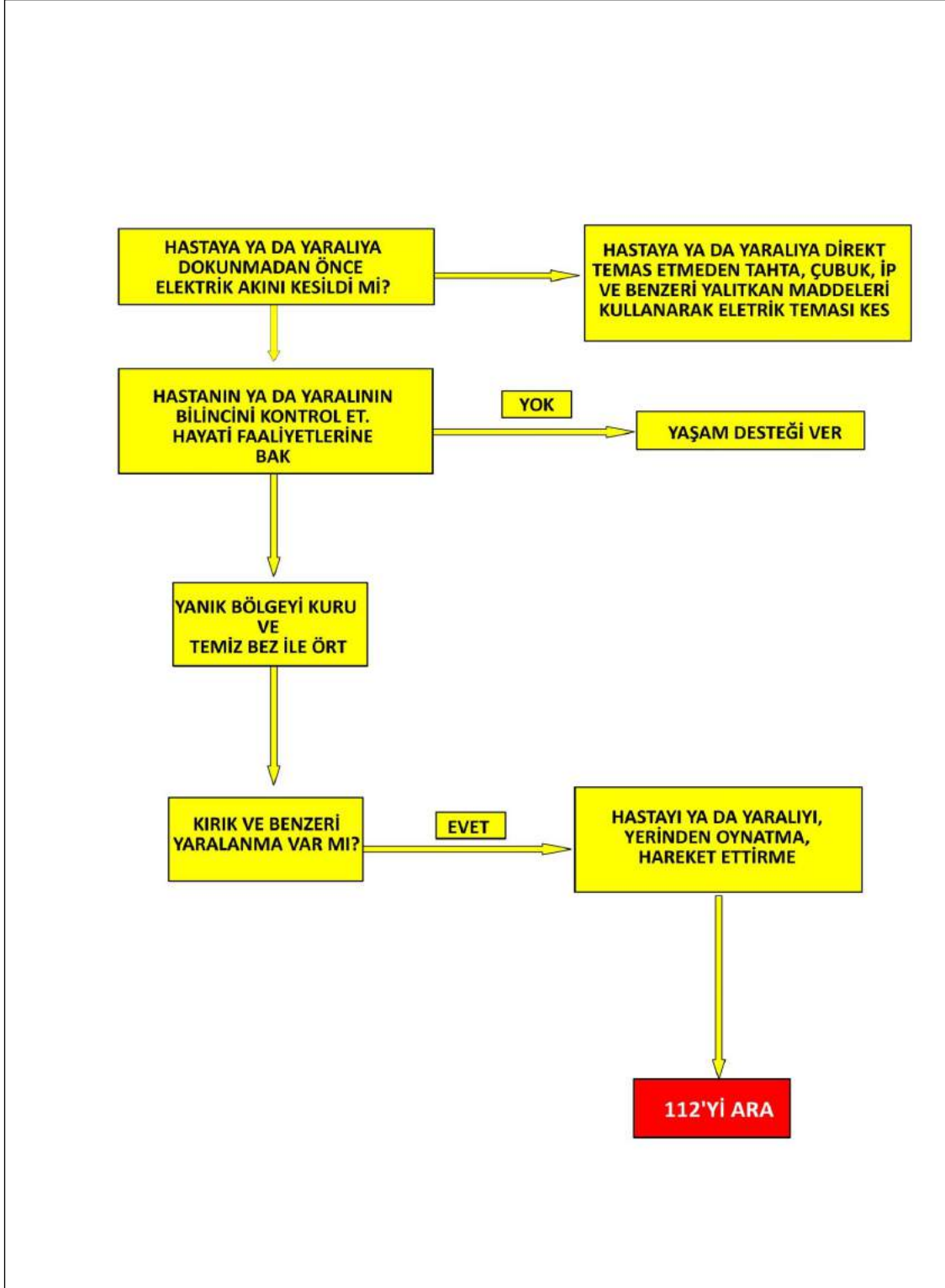
- Kıpırdayacak durumunuz varsa ve kesin bir çıkış yolu görebiliyorsanız hareketlenin. Aksi takdirde pozisyonunuzu koruyun ve sakin olun. Fazladan her çaba, size gelecekte gerekli olacak enerjiyi ve suyu tüketecektir.
- Dışarıdan bir müdahale sesi duyana kadar bağırılmaya çalışmayın. Bu enerjinizi zamansız tüketmenize yol açacaktır. Bir ses duyduğunuzda cevap verin ve pozisyonunuzu anlatmaya çalışın.
- İlerleyen saatlerde dışarıya ses verebilecek bir ses kaynağı yaratma yolu bulun. Tencere benzeri bir metale vurulacak bıçak sapı, sert bir yüzeye vurabileceğiniz diğer sert bir cismin olup olmadığını kontrol edin. Çünkü saatler geçtikten sonra böyle bir şey edinme gücünü kaybetmiş olabilirsiniz.
- Kurtarma ekipleri, olay yerine ulaştıklarında bakacakları ilk yer enkaz üzerinde kabarmış bölgelerdir. Kabaran bu bölgeler muhtemel yaşam üçgenlerinin olduğu noktalardır.(Buzdolabı, çelik para kasası, demir dolap vb.) Böyle bir pozisyona sahipseniz, ilk ulaşılabilecek kurtarma bölgesindedir demektir.



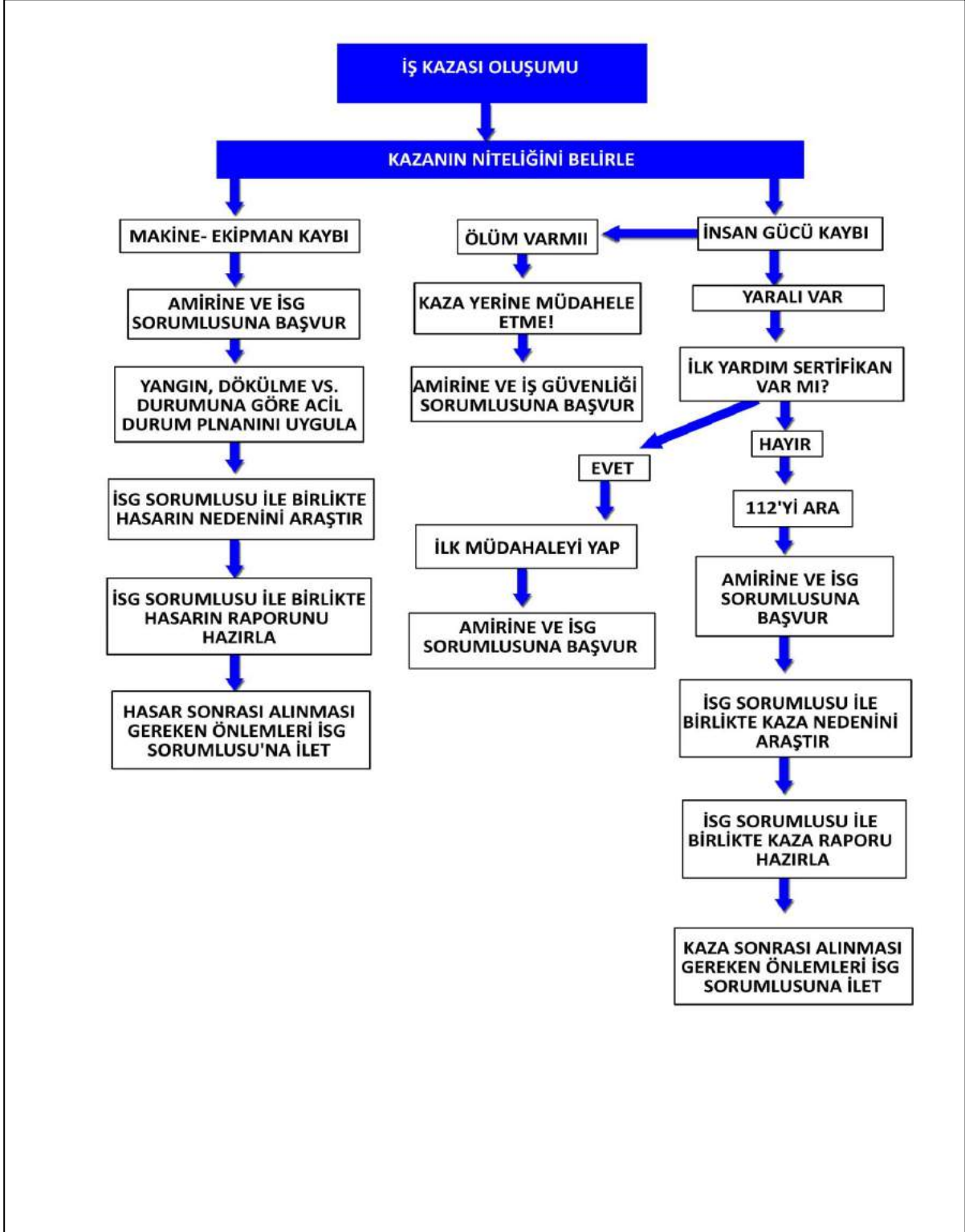
4.2 Elektrik Çarpmalarında Yapılması Gerekenler Talimatı



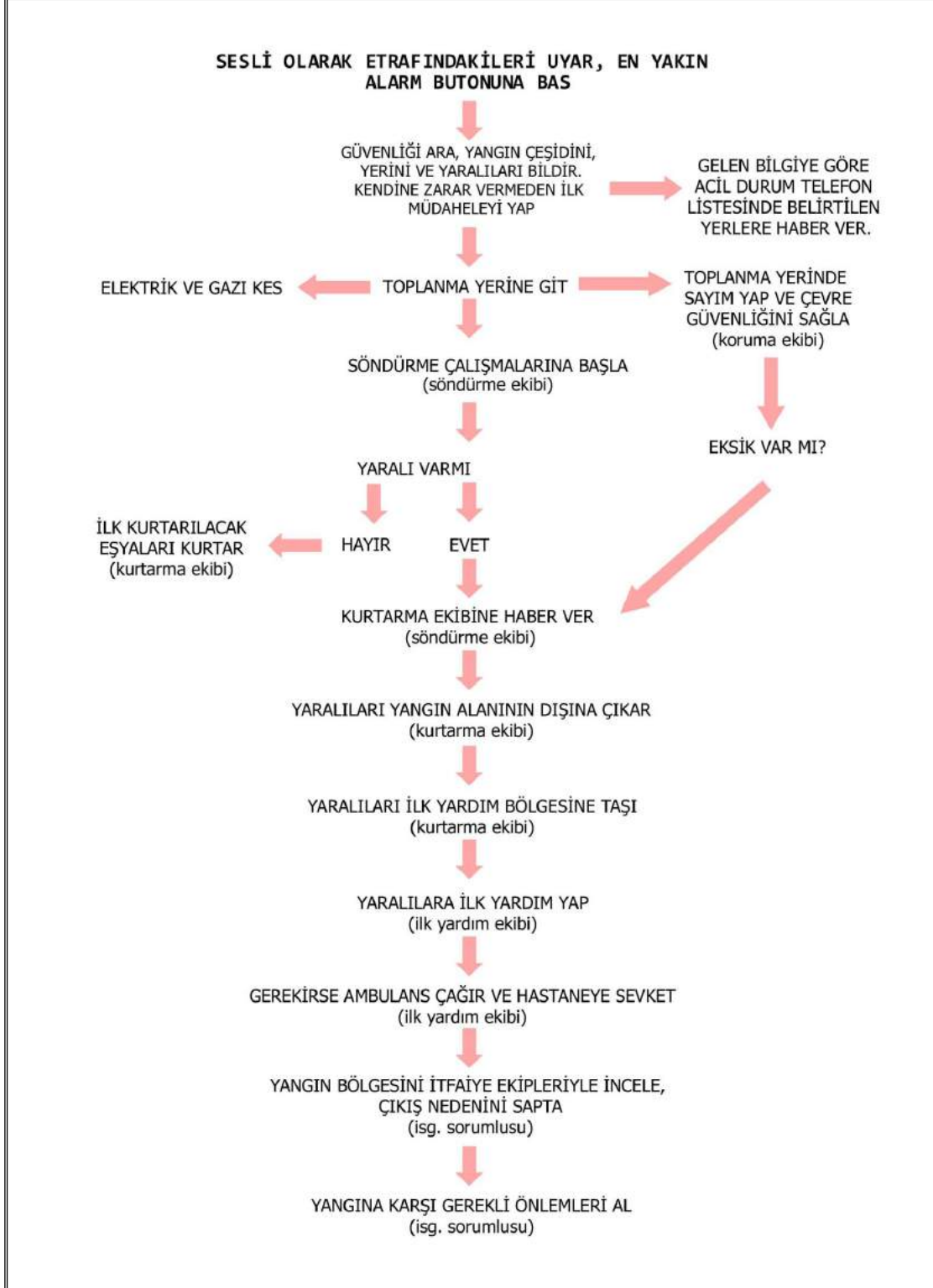
4.3 Elektrik Yanıklarında Yapılması Gerekenler Talimatı



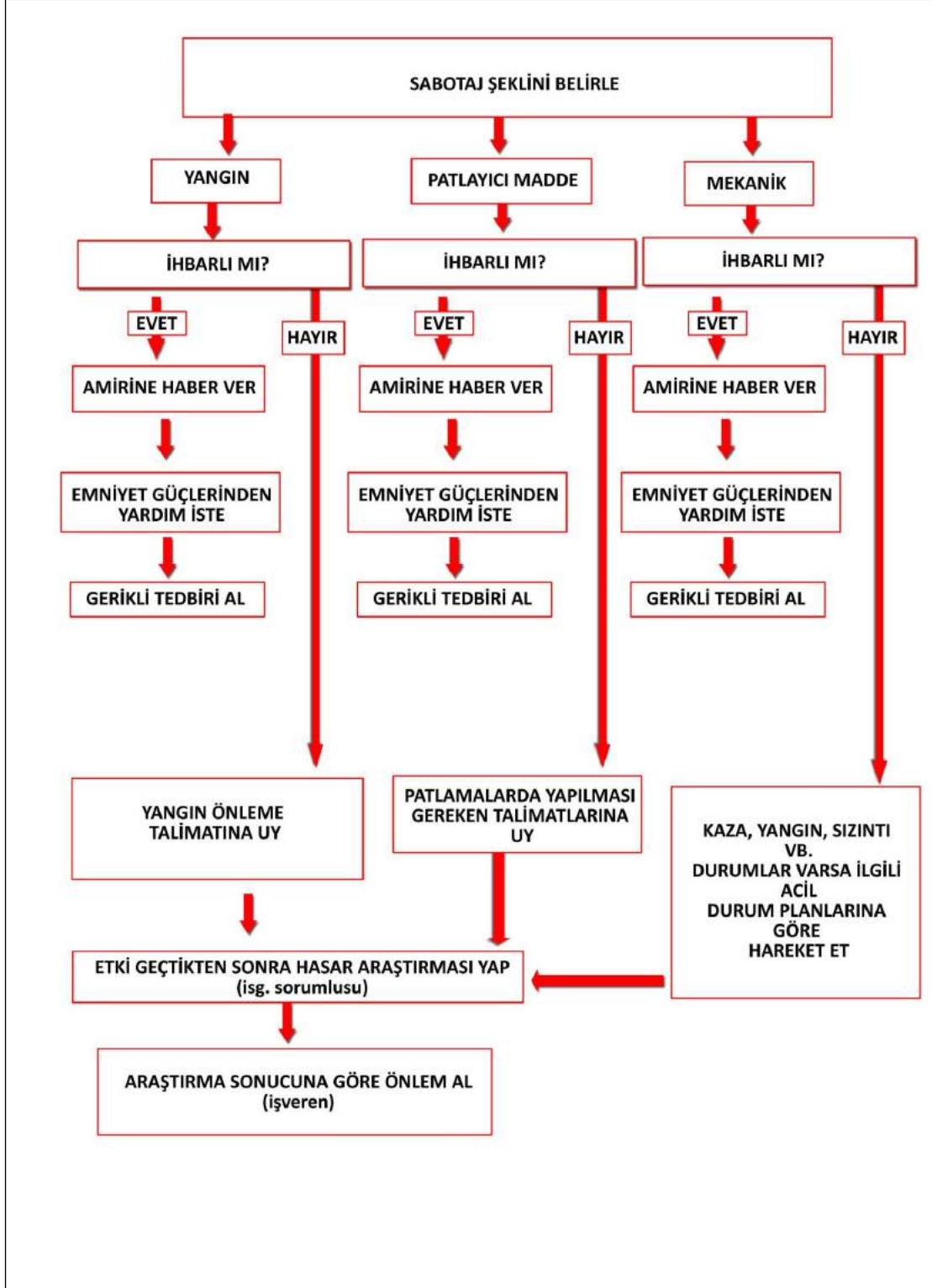
4.4 İş Kazalarında Yapılması Gerekenler Talimatı



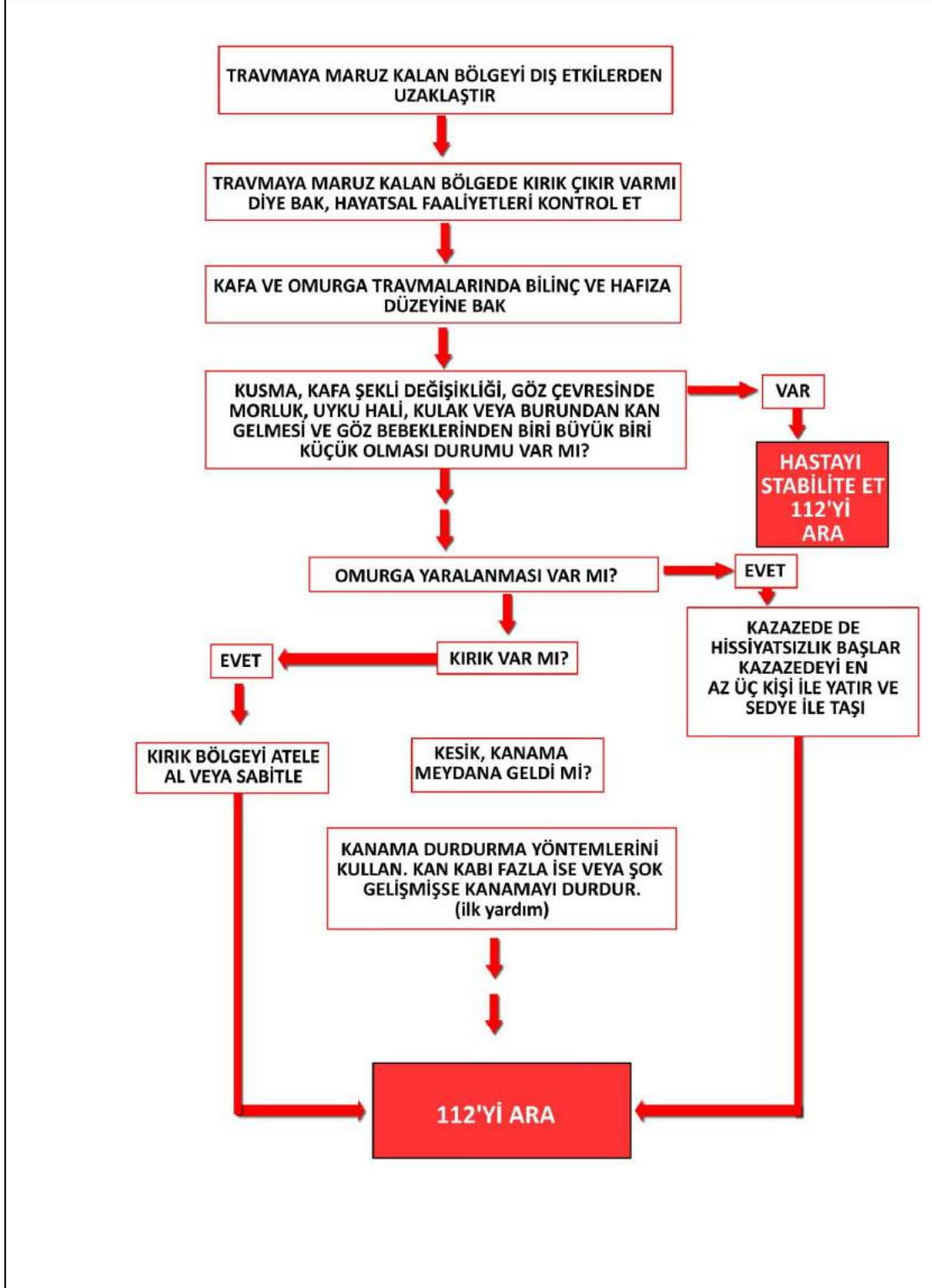
4.5 Patlamada Yapılması Gerekenler Talimatı



4.6 Sabotajda Yapılması Gerekenler Talimatı



4.7 Travmalarda Yapılması Gerekenler Talimatı



4.8 Yangında Yapılması Gerekenler Talimatı

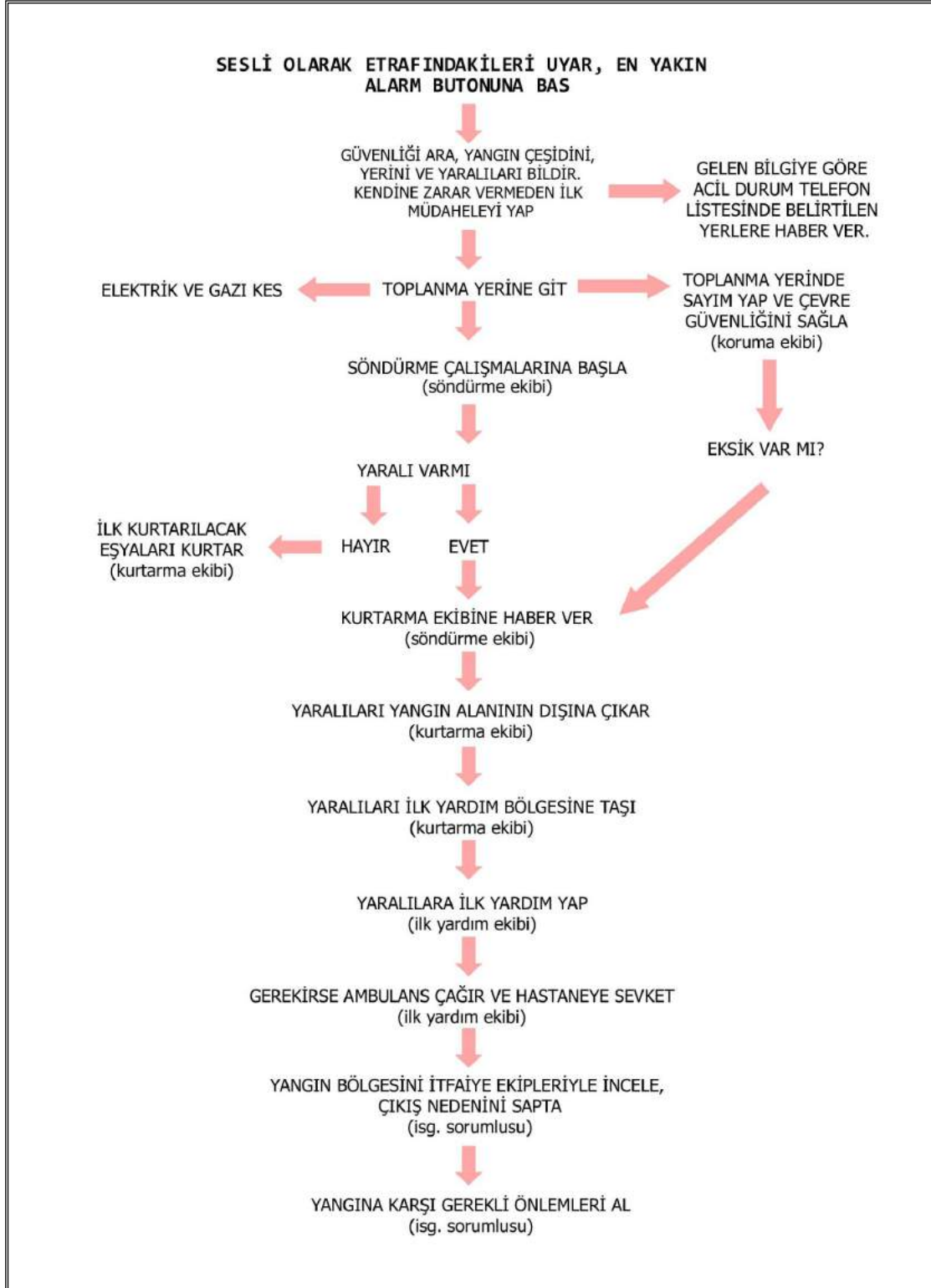
Yangına Karşı Önemli Tedbirler

- Alev alabilen sıvı veya malzemelerin sızmasını veya akmasının önleyiniz.
- Tutuşma kaynaklarını belirleyip önleyin veya kontrol altına alınız.
- Parlayıcı-patlayıcı ve alevlenebilir ürünlerin depolanmasında MSDS Malzeme Güvenlik Bilgi Formu Kimyasal Maddeleri Bir Arada Depolama Planı kurallara uyunuz.
- İşin yetkin bir şekilde yapılması için çalışma alanlarının iyi bir taslağını oluşturarak acil durum erişim ve çıkışlarını belirleyin.
- Güvenlik, her zaman tetikte olmaya ve bütün personelin alev alabilen tehlikeler konusunda haberdar olmasına bağlıdır. Özellikle, personel şunları yapacaktır;
 - Sızıntıyı hemen bildiriniz.
 - Alev alabilen malzemeleri kullanırken, örn. çözücüler veya gazlar, işyerinde bunların fazla miktarlarda bulundurulmasından kaçınınız.
 - Alanları her türlü süprütülerden uzak tutun ve kolay tutuşabilen malzemeleri uygun bir şekilde elden çıkarınız.
 - Yağlı veya çözücü bulaşmış malzemeler sık olarak boşaltılmak zorundadır. Bunları metal bir kap içinde toplayıp elden çıkartınız.
 - Sıkıştırılmış alev alabilen gazları kullanırken tedbir alınız.
 - Belirlenen sigara içme alanları dışında asla SİGARA İÇMEYİNİZ !!
 - Elektrik donanımı veya kabloları sadece yetkili kişiler müdahale edebilir.
 - Kabloların hasar görmesini önleyiniz, hasarlı kabloları kullanmayınız.

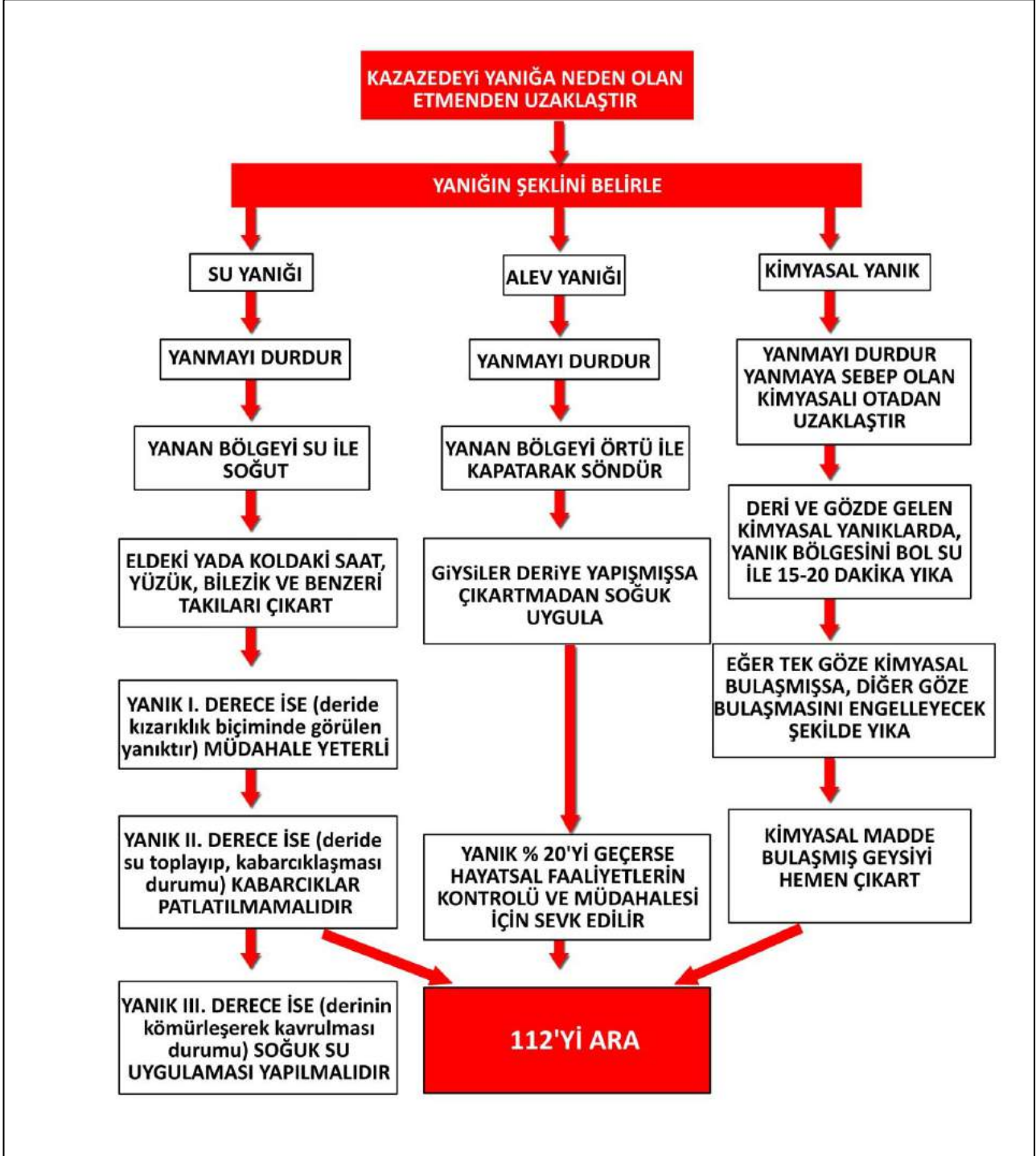
Yangın Önleme

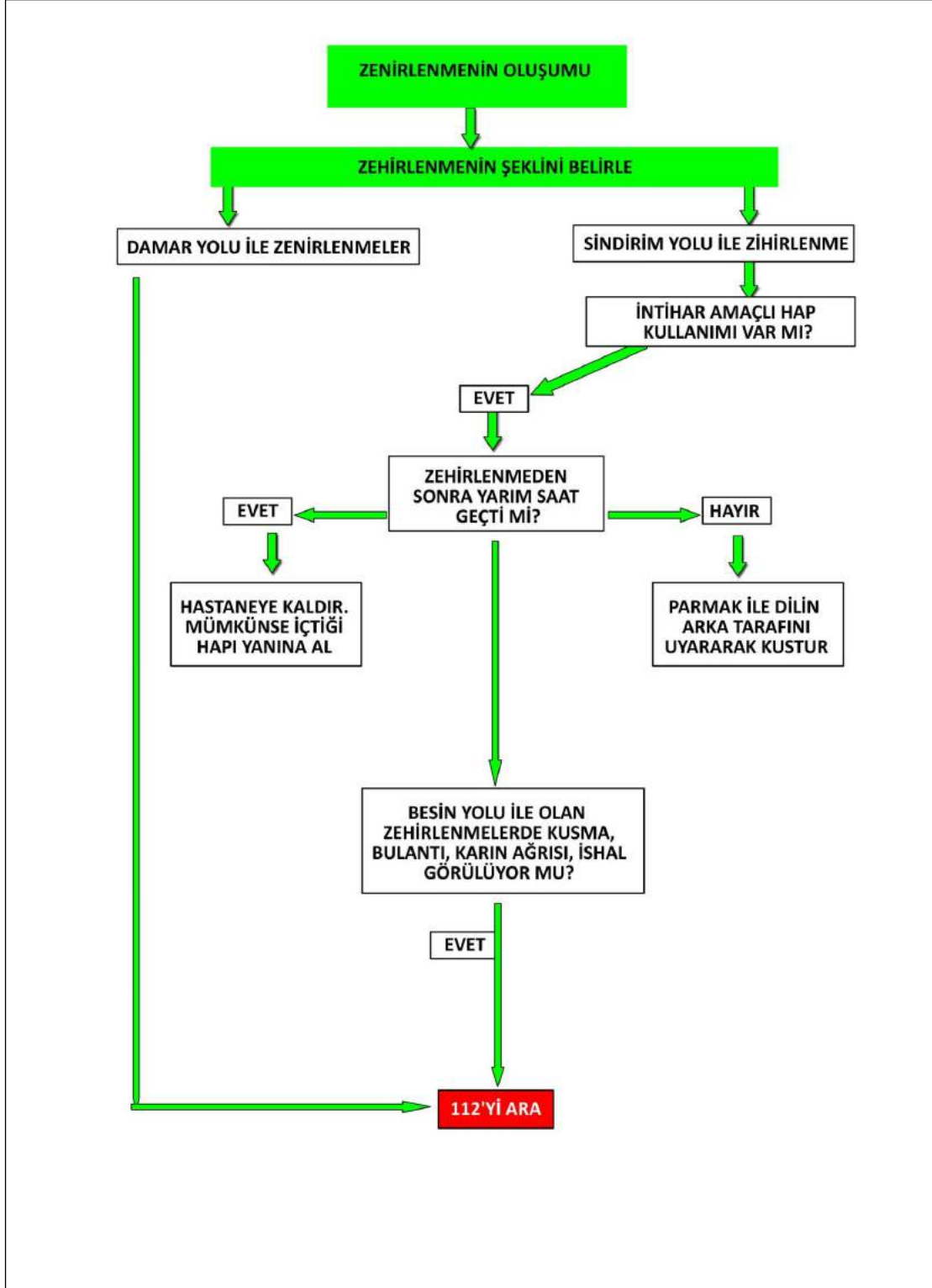
Yangın, her zaman mevcut olan bir risktir ve önleme gidermekten daha iyidir. Yangınların çoğu, aşağıdaki basit kurallara uyularak önlenebilir;

- Sigara içmenin yasak olduğu alanlar ve iş yerleşim kurallarına uyunuz.
- Yangın hakkında bilgi sahibi olunuz ve ilgili yönetmeliklere tam olarak uyunuz.
- Alev alabilen malzemeleri doğru muhafaza ediniz.
- Temizlikte (Makine Bakım-Onarım) kullanılan çözücülerini, net bir şekilde tanımlanmış teneke kutular içinde tutmak zorunludur.
- Özellikle sigara izmaritleri, kibritler sıcak malzemeler ve yağlı paçavralar elden çıkarıldığında temizlik ve düzen önemlidir.
- Yağlı paçavraların muhafazasında, sadece kendinden kapanan kapaklı, ayakla çalıştırılan metal teneke kutular kullanınız. Temiz bezler de metal kabinlerde muhafaza edilmek zorundadır.
- Elektrik donanımını, kullanım ve bakımını sadece yetkili kişiler yapabilir, elektrik güç kaynakları/noktalarına aşırı yük bindirilmemek zorundadır.
- Bütün taşınabilir elektrik aletleri veya küçük motorlu aletler, kaçak elektrik risklerine karşı izoleli ve emniyet tertibatlı olmalıdır.
- Gaz sızıntılarını gidermek için sadece su, sabun veya taşınabilir bir gaz detektörü kullanın.
- Isınmak amaçlı kullanılan soba ve benzeri cihazların üzerlerine her ne amaçla olursa olsun eşya konulması veya üzerinin kapatılması yasaktır.













4.9 Yanıklarda Yapılması Gerekenler Talimatı



4.10 Zehirlenmelerde Yapılması Gerekenler Talimatı

5.0 Acil Durum Telefon Listesi

YANIGIN İHBAR		112
AMBULANS		112
KAHRAMANMARAŞ DEVLET HASTANESİ		0344 228 28 00
ZEHİR DANIŞMA		114
DOĞALGAZ ARIZA		187
POLİS İMDAT		112
İŞ GÜVENLİĞİ UZMANI		OSGB 0344 232 17 17 UZMAN
ELEKTRİK ARIZA		186
SU ARIZA		185
AFAD		112

